

COLTAUCO 2021

Felix Sanchez
#renovemos2021

**PROGRAMA DE GESTIÓN MUNICIPAL DEL CANDIDATO
A LA ALCALDÍA DE COLTAUCO FÉLIX SÁNCHEZ V.**

PRINCIPALES INICIATIVAS Y PROYECTOS

PRESENTACIÓN

Esta candidatura al sillón edilicio de la comuna de Coltauco, es el resultado de un arduo trabajo realizado a lo largo de mi formación académica como Administrador Público, y posteriormente en mi desempeño profesional en mi trabajo desde distintos estamentos públicos y privados, en donde aprendí que lo más importante para realizar una gestión exitosa, es saber escuchar, saber observar, empatizar, registrar y conocer desde las bases la realidad, bases activas, lugares con historia, con relatos, con aromas con presencia.

Esta metodología es la que he puesto en ejecución desde hace 20 años y puntualmente en la Comuna de Coltauco, comuna donde nací y de donde son mis padres y mis abuelos, desde el 2018, primeramente con la fundación de la Agrupación Coltauco 2020, agrupación sin fines de lucro, que nace en medio de una conversación familiar, luego se suman amigos, todos con la inquietud de hacer “algo” por nuestra comuna y que se materializa posteriormente como una centro de gestión de proyectos sociales y culturales que además nos permitió conocer la realidad de la comuna que debía ser develada, una realidad que se mostraba más allá de las estadísticas y de los informes en RRSS, y mientras trabajábamos en recoger la información, a la agrupación cada día se sumaban integrantes, de diferentes ideologías y tendencias políticas, personas que se han visto representadas por nuestras ideas, por nuestro afán de querer recuperar lo que construye la identidad de Coltauco, volver a reivindicar las tradiciones, pero con una mirada y una gestión renovada, libre de prejuicios y absolutamente constructiva, en virtud de los nuevos desafíos que nos presenta una población más globalizada, más informada, más exigente y conocedora de sus derechos y de sus deberes.

Paralelamente, a este trabajo de nuestra agrupación, y ya en camino a la alcaldía nos preparamos para las primarias, todo ese proceso nos exige aún más compromiso con los habitantes de la comuna, recorriendo cada



rincón, cada asentamiento, descubriendo lugares que no figuraban en los registros, lugares donde solo se puede acceder caminando, y realizando catastro y registro en terreno, es como se va conformando cada idea que se materializa en este Programa de Gestión Municipal.

Este programa busca poner en la palestra las verdaderas y reales inquietudes de nuestros vecinos, visibilizar a los que no figuran en los registros, incorporar en los planes de desarrollo lugares que están fuera de las rutas conocidas, es un programa que nace desde la gente y va en dirección y beneficio de todos, es un trabajo de equipo, que han recogido las inquietudes de los vecinos caminando, recorriendo, conversando, días, meses y ya años de trabajo de personas con gran vocación y con la preparación pertinente para hacer propuestas concretas, y cuando hablamos de preparación, no solo nos remitimos a diplomas, sino también a experiencias de vida que buscan mejorar las condiciones de sus sectores con un vasto compromiso social, en sus juntas de vecinos, en sus barrios, en sus clubes de fútbol, desde sus poblaciones y villas, hombres y mujeres que han sido palabra y acción en la consolidación de este Plan de Gestión que valora el diálogo como principio de propuesta, la palabra como compromiso asumido, donde nuestro más valioso patrimonio es cada uno de los habitantes de esta comuna, donde las tradiciones se respetan, la identidad se pone en valor y el trabajo se dignifica en busca de un desarrollo comunal integral.

RESUMEN EJECUTIVO

La nueva administración municipal, liderada por Félix Sánchez Vergara, brinda una oportunidad histórica para el desarrollo integral de la comuna de Coltauco, en donde los grandes desafíos se centran en: el desarrollo urbano - rural, el desarrollo socio-económico y la gestión institucional del Municipio, en donde se proyecta avanzar a un modelo de Gobierno Local y/o Subnacional más proactivo, articulador y efectivo en el proceso decisonal de política pública local.

Con una población proyectada de 21.263 personas (BCN, 2021). Coltauco se perfila como la décimo tercera comuna más habitada de la Región de O'Higgins. Asimismo, con el 24,3% de sus habitantes carentes de servicios básicos y con un 16% de personas hacinadas, el programa de gestión municipal 2021 – 2024 plasma la transferencia directa de recursos hacia las comunidad con el objeto de transitar hacia una comuna con viviendas más dignas para todos y todas.

Por otro lado, los emprendedores son el corazón de la economía nacional, regional y comunal por lo que dotarlos de herramientas de cooperativismo moderno se hace indispensable para seguir apoyando a las familias de nuestra comuna, en la actualidad Coltauco cuenta con poco más de 1000 micros y pequeños empresarios que movilizan grandes flujos de comercio. Es por esto, que este programa de gestión municipal, en un contexto de pandemia y crisis global se coloca el desafío de articular y diversificar la oferta programática de emprendimientos en turismo, nano-economías y espacios urbanos activos para el desarrollo integro de nuestra economía local.

Asimismo, este desarrollo económico no puede ir en desmedro de nuestro medio ambiente. Por lo tanto, esta institucionalidad municipal tiene el deber moral de satisfacer sus necesidades presentes sin comprometer la de generaciones futuras. Es por lo anterior, que esta administración contará con un ambicioso plan de conservación del patrimonio natural con activa participación ciudadana en los distintos niveles de gobernanza local.

Por su parte, el municipio estará al servicio de la comunidad, de manera tal de propender al desarrollo armónico de cada uno de los proyectos vitales de todos nuestros vecinos y vecinas. Esta gestión, será a través de una

reestructuración municipal completa que se implementará mediante certificaciones de calidad, desarrollo de políticas, planes, programas y proyectos en cada área de desarrollo que irán en directo beneficio de la comuna.

Finalmente, esta gestión municipal revisará los grandes temas de interés ciudadano de manera responsable y con la capacidad de gestión que ha sido el sello de este candidato y su equipo se realizaran las grandes transformaciones sociales que Coltauco y su gente demanda día a día. Ha llegado el momento de oxigenar, ha llegado el momento de renovar.



Matías Pizarro Molina
Administrador Público

Felix Sanchez

#renovemos2021

**PROGRAMA DE GESTIÓN MUNICIPAL DEL CANDIDATO
A LA ALCALDÍA DE COLTAUCO FÉLIX SÁNCHEZ V.**

PRINCIPALES INICIATIVAS Y PROYECTOS

FOCOS ESTRATÉGICOS

1. Ordenemos la casa para atender mejor a los vecinos y vecinas de Coltauco
2. Viviendas dignas para tod@s
3. Turismo productivo y sociedad
4. Economía Local para los emprendedores
5. Adultos Mayores Primero
6. Fortalecimiento de los Organismos Funcionales y Territoriales
7. Medio Ambiente y Ordenamiento Territorial
8. Veterinaria y Canil Municipal
9. Cultura, (algo mas)
10. Conectividad
11. Espacio Público y Seguridad Ciudadana
12. Deporte
13. Salud Comunal
14. Educación Comunal

PRINCIPALES INICIATIVAS Y PROYECTOS POR ÁREA DE DESARROLLO

CUADRO DE TRABAJO PARA LA GESTIÓN MUNICIPAL

INDICADORES DE DESARROLLO	FOCOS ESTRATÉGICOS
Desarrollo Urbano /Rural	<ul style="list-style-type: none"> - Conectividad - Espacio Público y Seguridad Ciudadana
Desarrollo Social	<ul style="list-style-type: none"> - Viviendas dignas para tod@s - Adultos Mayores Primero - Fortalecimiento de los Organismos Funcionales y Territoriales - Veterinaria y Canil Municipal - Cultura - Deporte
Desarrollo Económico	<ul style="list-style-type: none"> - Turismo productivo y sociedad - Economía Local para los emprendedores
Salud	<ul style="list-style-type: none"> - Salud Comunal
Educación	<ul style="list-style-type: none"> - Educación Comunal
Gestión Institucional	<ul style="list-style-type: none"> - Ordenemos la casa para atender mejor a los vecinos y vecinas de Coltauco - Medio Ambiente y Ordenamiento Territorial

DESARROLLO DEL CUADRO DE TRABAJO PARA LA GESTIÓN MUNICIPAL A NIVELES DE POLÍTICA, PROGRAMAS, PLANES Y PROYECTOS

DESARROLLO URBANO/RURAL

Foco Estratégico: Conectividad; Espacio Público y Seguridad Ciudadana.

CONECTIVIDAD

- Daremos inicio al Plan Comunal de Conectividad en Red para que los estudiantes y trabajadores telemáticos puedan acceder a Internet desde todos los sectores de la comuna.
- Realizaremos el Plan de Diagnóstico en Transportes Intra e Intercomunal para acercar a los vecinos a cada rincón de la comuna.
- Implementaremos el Plan Comunal de pavimento de las rutas de los sectores más olvidados.

Dirección	SECPLAC
Encargada	
Dirección Apoyo	Administración Municipal - DIDECO- DAEM - Dirección de Tránsito

ESPACIO PÚBLICO Y SEGURIDAD CIUDADANA

- Crearemos la Dirección de Seguridad Ciudadana
- Acondicionaremos espacios públicos en el contexto del Covid-19
- Habilitaremos y mejoraremos los espacios públicos tales como plazas, plazuelas, bandejones centrales, áreas verdes, construcción de camarines, mejoramiento de sedes sociales, entre otros.
- Implementaremos el Programa pavimentos participativos
- Postularemos a los siguientes Programas de SUBDERE para liberar recursos propios:
 1. Fondo de Recuperación de Ciudades (FRC).
 2. Programa de Inversión Desarrollo de las Ciudades.

3. Programa Mejoramiento Urbano y equipamiento comunal (PMU).
4. Programa Mejoramiento de Barrios (PMB).
5. Programa de Fortalecimiento de Asociaciones Municipales.

Dirección Encargada	Dirección de Seguridad Ciudadana
Dirección Apoyo	SECPLAC - Administración Municipal - DIDECO – Dirección de Obras Municipales – Dirección de Gestión Ambiental

DESARROLLO SOCIAL

Focos Estratégicos: Viviendas dignas para tod@s; Adultos Mayores Primero; Fortalecimiento de los Organismos Funcionales y Territoriales; Veterinaria y Canil Municipal; Cultura y Deporte.

VIVIENDAS DIGNAS PARA TOD@S

- Mejora continua en las postulaciones de fondos SERVIU (apoyo para subsidios de arriendo, proyectos de mejoramiento y ampliación).
- Articularemos la Política Habitacional desde el nivel central al comunal.
- Fortaleceremos la EGIS Municipal.
- Crearemos un Plan de Regularización de Terrenos y Viviendas, a través de convenios con BBNN y SERVIU.
- Adquiriremos nuevos terrenos para construcción de viviendas sociales.
- Implementaremos proyectos de eficiencia energética (paneles solares y sistema solar térmico).
- Implementaremos el Programa de Descontaminación Atmosférica (PDA) y mejoramiento de la aislación térmica de la vivienda.

Dirección Encargada	EGIS Municipal
Dirección Apoyo	SECPLAC –Administración Municipal – DIDECO – Dirección de Gestión Ambiental

ADULTOS MAYORES PRIMERO

- TataMóvil, atenderá a los abuelos postrados o con movilidad reducida como también acercará los medicamentos a los adultos mayores de la comuna.
- Programa “Abuelitos de Intercambio” en donde elaboraremos convenios con otros municipios para el tiempo de ocio de nuestros adultos mayores.
- Habilitación de la Casa de Acogida del Adulto Mayor.
- Programas Funcionales para Adultos Mayores.

Dirección	DIDECO
Encargada	
Dirección Apoyo	Administración Municipal – Dirección de Salud

FORTALECIMIENTO DE LOS ORGANISMOS FUNCIONALES Y TERRITORIALES

- Sabemos que las Municipalidades no pueden hacerlo todo, por lo que articularemos la creación de fundaciones, agrupaciones, ONG’s, y otros organismos funcionales y territoriales para el desarrollo de proyectos en conjunto que vayan en directo beneficio de la comunidad.

Dirección	DIDECO
Encargada	
Dirección Apoyo	Administración Municipal – SECPLAC

VETERINARIA Y CANIL MUNICIPAL

- Creación de la primera clínica veterinaria municipal y su canil.
- Elaboración e implementación de esterilización y adopción de mascotas.
- Implementación de la Ley de Tenencia Responsable de Mascotas.
- Creación de la Ordenanza municipal de TRM.
- Implementación del Programa Mascota Protegida.

- Creación de programas de Educación Escolar y preescolar en esta materia.
- Fiscalización adecuada para el cumplimiento de la normativa.
- Alianzas entre Municipio y SUBDERE para el financiamiento de estos proyectos.
- Postulación al Programa de Tenencia Responsable de Animales de Compañía (PTRAC).

Dirección	Dirección de Gestión Ambiental
Encargada	
Dirección Apoyo	Administración Municipal – SECPLAC – Dirección de Salud – DAEM

CULTURA

- Creación del Primer Museo Comunal.
- Creación de la Casa de la Cultura.
- Desarrollo de la primera Política de Conservación del Patrimonio comunal.
- Desarrollaremos el primer Plan Comunal de Cultura.
- Reacondicionamiento del Teatro Municipal.
- Creación del Auto-Cine comunal.
- Implementaremos el Programa de Revitalización de Barrios e Infraestructura Patrimonial Emblemática (PRBIPE).

Dirección	Administrador Municipal
Encargada	
Dirección Apoyo	SECPLAC – DAEM – DIDECO

DEPORTE

- Potenciaremos y ampliaremos la oferta programática deportiva de la comuna.
- Potenciaremos a escala multinivel los deportes de alto rendimiento.
- Habilitaremos la piscina municipal y crearemos la piscina municipal temperada.

- Reorganizaremos el uso de los espacios de infraestructura deportiva accesible a todos los vecinos.
- Análisis de creación para Pista Recortada de Coltauco.
- Fomentaremos actividades al aire libre.
Realizaremos el Día del Deporte comunal.
- Creación del Plan Comunal de Actividad Física y Deportes.
- Fomento de las actividades de deporte sustentable y conectados con la naturaleza tales como:
 - Senderismo
 - Descenso
 - Trekking
 - Entre otros

Dirección	DIDECO
Encargada	
Dirección Apoyo	SECPLAC – DAEM – DIDECO – Dirección de Gestión Ambiental

DESARROLLO ECONÓMICO

Focos Estratégicos: Turismo productivo y sociedad y Economía Local para los emprendedores.

TURISMO PRODUCTIVO Y SOCIEDAD

- Crearemos la Dirección de Turismo Productivo
- Promoveremos una identidad propia para Coltauco.
- Valorizaremos de los atractivos turísticos.
- Fortaleceremos y promoveremos a Coltauco como destino turístico.
- Fortaleceremos con capacitación y orientación a guías de turismo y actores involucrados.
- Promocionaremos el turismo local.
- Crearemos una Red de apoyo a la comunidad turística.
- Fortaleceremos el turismo productivo.
- Trabajaremos como asociación turística para fortalecer el turismo.
- Incentivaremos el turismo sustentable.
- Elaboraremos nuevas rutas turísticas.

- Prepararemos talleres participativos para guías de turismo con estrategias de Gestión, Servicios Básicos y Públicos, Equipamiento Infraestructura y Señalética, Productos Turísticos, Comunicacionales, Ordenamiento, Territorial, Revalorización del Patrimonio Cultural, Medioambiental y de Conciencia Turística.
- Realización de talleres participativos con representantes Locales, agentes públicos y privados.

Dirección	DIDECO
Encargada	
Dirección Apoyo	SECPLAC – Administración Municipal – Dirección de Gestión Ambiental

ECONOMIA LOCAL

- Crearemos el primer COOWORK municipal.
- Fortaleceremos a los emprendedores locales tales como: feriantes, artesanos, pequeños agricultores y pequeños emprendedores a través de:
 1. Habilitaremos espacios públicos con foco en la productividad y el comercio
 2. Daremos acompañamiento en la postulación de proyectos y fondos concursales a los emprendedores.
 3. Creación de la Cámara de Comercio y Turismo en la Comuna.
 4. Creación del programa de acompañamiento B2B.
 5. Realce de las nano-economías ferias itinerantes.
 6. Creación del MERCADO MUNICIPAL.
 7. Creación del Boulevard del pueblo.
 8. Dispondremos de flexibilidad con patentes comerciales.
 9. Creación de Mesas de trabajo con organizaciones gremiales.
 10. Elaboraremos el Primer Diagnóstico de la actividad productiva a nivel de la micro y pequeña empresa.

Dirección	DIDECO
Encargada	
Dirección Apoyo	SECPLAC – Administración Municipal

SALUD COMUNAL

Foco estratégico: Salud Comunal.

SALUD COMUNAL

- Articularemos la construcción del Nuevo CESFAM.
- Habilitaremos las Postas Rurales de Salud con dotación profesional.
- Modernizaremos el Sistema de Atención y toma de horas médicas.
- Habilitaremos el CECOSF.
- Elaboraremos el Plan Anual de Capacitación a funcionarios de la Salud.
Coordinaremos un trabajo integrado entre la Dirección de Desarrollo Comunitario y la Dirección de Salud para implementar una estrategia de diagnóstico temprano de las necesidades en Salud Comunal.
- Elaboraremos el Plan de Salud Comunal.
- Dispondremos de mejor y mayor abastecimiento de la Farmacia del Pueblo sin discriminación para los coltauquinos.

Dirección	Dirección de Salud
Encargada	
Dirección Apoyo	SECPLAC – Administración Municipal – DIDECO – DAF

EDUCACIÓN COMUNAL

Foco estratégico: Educación Comunal.

EDUCACIÓN

- Articularemos el Primer Liceo Bicentenario de la Comuna.
- Daremos énfasis en la educación técnico-profesional, pensando en los desafíos de los tiempos presentes.
- Realizaremos análisis y rediseños curriculares de liceos TP.
- Realizaremos análisis para el fortalecimiento del sistema de becas municipales para la educación superior, deportista destacado, excelencia académica.

- Dotaremos de mayor conectividad y herramientas informáticas para la educación preescolar y escolar.
- Fortaleceremos las Artes y las Culturas en la educación pública.
- Adecuaremos los Planes Ministeriales de Educación a la comuna.
- Entablaremos distintas mesas de trabajo con los Gremios de la Educación para un adecuado feedback entre la gestión municipal y los recursos humanos.

Dirección	DAEM
Encargada	
Dirección Apoyo	SECPLAC – Administración Municipal – DIDECO

GESTIÓN INSTITUCIONAL

Foco Estratégico: Medio Ambiente y Ordenamiento Territorial y Ordenemos la casa para atender mejor a los vecinos y vecinas de Coltauco.

MEDIO AMBIENTE Y ORDENAMIENTO TERRITORIAL

- Actualizaremos el Plan Regulador Comunal.
- Diseñaremos Planes Reguladores Intercomunales.
- Implementaremos la Evaluación Ambiental Estratégica en la Comuna.
- Crearemos la Dirección de Gestión Ambiental.
- Elaboraremos Programas de Prevención y Mitigación de Riesgos (PREMIR)
- Implementaremos la Ley de Humedales Urbanos en la comuna.
- Implementaremos el Sistema de Gestión Ambiental Municipal
- Perfeccionaremos el Sistema de Certificación Ambiental Municipal.
- Implementaremos el Sistema Nacional de Certificación Ambiental de Establecimientos Educativos.
- Desarrollaremos planes y estrategias que protejan y fomenten la biodiversidad en el territorio.
- Creación de Áreas Protegidas en la comuna.
- Creación de la Planta de Reciclaje comunal.

Dirección	Departamento de Gestión Ambiental
Encargada	
Dirección Apoyo	SECPLAC – Administración Municipal – DIDECO –

DAEM - DAF

ORDENEMOS LA CASA PARA ATENDER MEJOR A LOS VECINOS Y VECINAS DE COLTAUCO

- Creación de la Agencia de Desarrollo Local
- Certificaremos el Municipio en normas de calidad total.
- Implementaremos la Dirección de Seguridad Pública.
- Desarrollaremos el programa “Municipio en Terreno”.
- Tendremos un Plan de Trabajo edilicio 70% en Terreno y 30% en oficina.
- Mejoraremos la atención a público
- Elaboraremos el Plan anual de capacitación para funcionarios.
- Fuera operadores políticos
- Implementaremos el Programa Gestión de Calidad de los Servicios Municipales.

Dirección Encargada	Administración Municipal
Dirección Apoyo	Todas las Direcciones y Unidades

PUNTOS DE ACCIÓN INTERNOS

OPTIMIZACIÓN DE LOS RECURSOS Y MEJORA DE EFICIENCIA MUNICIPAL

Dirección Encargada	Dirección de Administración y Finanzas
Dirección Apoyo	Secretaría Comunal de Planificación Administración Municipal

- Estimular la generación de ingresos por servicios
- Establecer auditorías externas que evalúen finanzas, gestión y servicios locales.
- Enfocar la plataforma tecnológica municipal a entregar servicios, medir información territorial y llevar centros de resultados por unidades de servicios.

EQUILIBRIO ENTRE INGRESO Y GASTO

Dirección Encargada	Dirección de Administración y Finanzas
Dirección Apoyo	Secretaria Comunal de Planificación Administración Municipal Turismo Productivo

- Estimular la generación de los ingresos por servicios propios.

INVERSIONES DE PRIVADOS

- Fomentar la participación de privados, para potenciar la relación con la municipalidad – financiamiento y actividades conjuntas.
- La prensa y relaciones públicas, juega un rol fundamental para lograr aún más el apoyo por parte de privados – fundaciones – organizaciones no gubernamentales

MEJORAR EL TIEMPO DE ESPERA

Dirección Encargada	Administración Municipal
Dirección Apoyo	Administración y Finanzas / RRHH

- Cada dirección, en especial las direcciones de F(x) externas tendrán que estandarizar sus procesos de respuestas y atención, con el fin de mejorar la atención hacia el usuario.

MEJORAR LA ASIGNACIÓN Y CAPTACIÓN DE RECURSOS

Dirección Encargada	Administración y Finanzas
Dirección Apoyo	Administración Municipal

- Estandarizar los procesos para la formulación, asignación y captación de recursos.

FORTALECER LA CALIDAD DE VIDA LABORAL

Dirección Encargada	Administración y Finanzas - RRHH
Dirección Apoyo	Administración Municipal

- Fomentar las capacitaciones a los Funcionarios Municipales (SUBDERE – Mercado Publico – Otros)
- Mejorar los lugares de trabajo.
- Ver que beneficios podemos ofrecerles a los funcionarios municipales.
- Realizar actividades para los funcionarios.
- Identificar otros beneficios que aporten en mejorar la calidad de vida de los funcionarios.

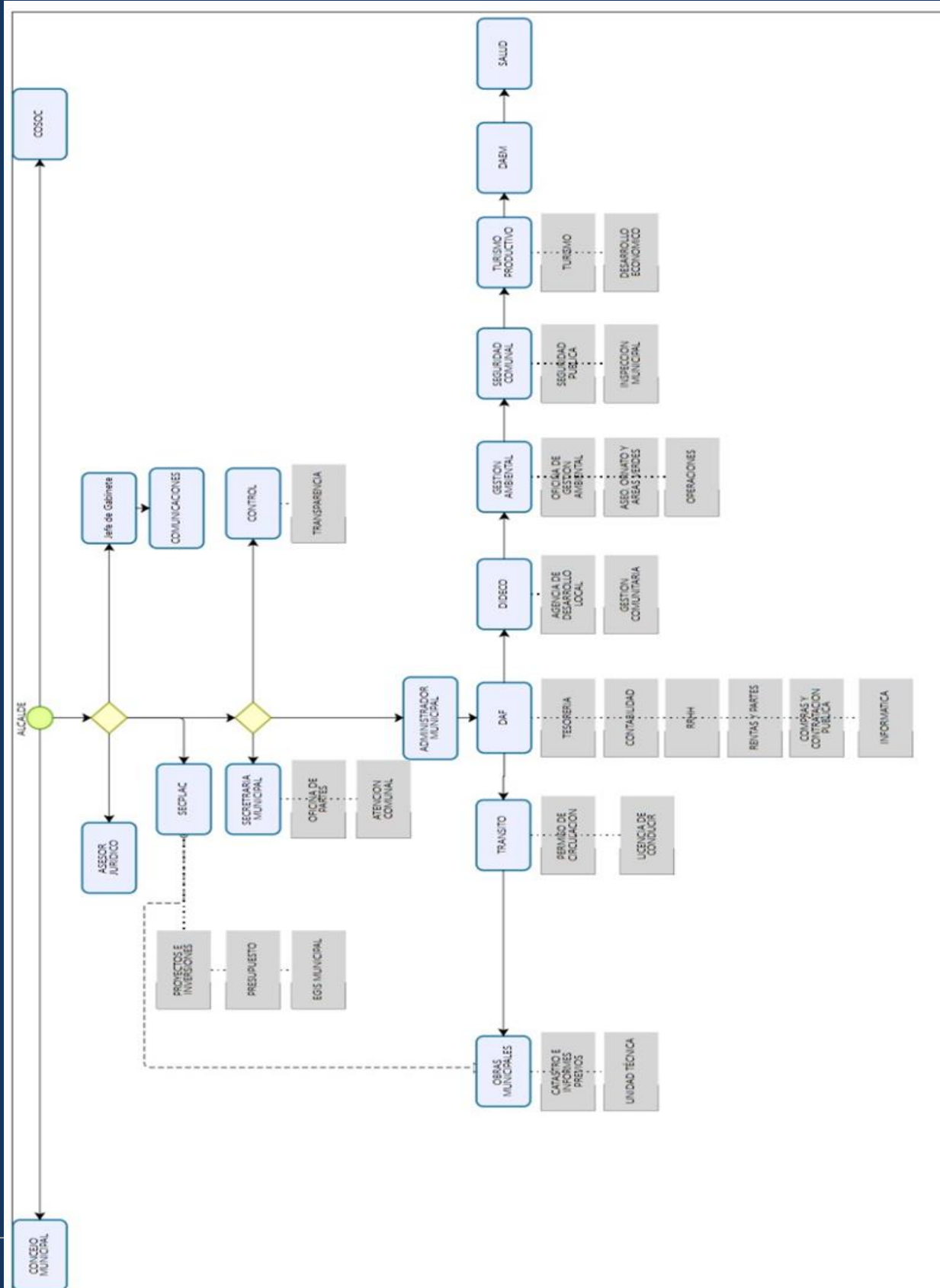
MEJORAR LA COMUNICACIÓN

Dirección Encargada	Dirección de Administración y Finanzas - Personal
Dirección Apoyo	Administración Municipal

- Inculcar las reuniones en todas las líneas.
- Equipos de trabajo acorde a la labor a desempeñar.

ESTRUCTURA MUNICIPAL

Nuestra propuesta para una Organización Municipal más



FOCO ESTRATÉGICO V/S ENFOQUE

USUARIO – USUARIA

INDICADORES DE DESARROLLO	FOCO ESTRATÉGICO	Usuario Usuaría
Desarrollo Urbano /Rural	- Conectividad	1-2-3-4-5
	- Espacio Público y Seguridad Ciudadana	1-2-3-4-5-6
Desarrollo Social	- Viviendas dignas para tod@s	3-4-5-6
	- Adultos Mayores Primero	5-6
	- Fortalecimiento de los Organismos Funcionales y Territoriales	1-2-3-4-5-6
	- Veterinaria y Canil Municipal	1-2-3-4-5-6
	- Cultura	1-2-3-4-5-6
	- Deporte	1-2-3-4-5-6
Desarrollo Económico	- Turismo productivo y sociedad	2-3-4-5-6
	- Economía Local para los emprendedores	2-3-4-5
Salud	- Salud Comunal	1-2-3-4-5-6
Educación	- Educación Comunal	1-2
Gestión Institucional	- Ordenemos la casa para atender mejor a los vecinos y vecinas de Coltauco	2-3-4-5-6
	- Medio Ambiente y Ordenamiento Territorial	1-2-3-4-5-6

Clasificación

La clasificación según entrega de información se realizara de acuerdo al criterio, este es:

1. Enfoque Usuario y Usuaría

ENFOQUE USUARIO Y USUARIA

GRUPO	RANGO ETAREO
1	0 – 15
2	16 – 24
3	25 – 39
4	40 – 59
5	60 - 69
6	>70

